

SPECYFIKACJE TECHNICZNE WYKONANIA I ODBIORU ROBÓT

D-04.06.02

**PODBUDOWA Z BETONU
CEMENTOWEGO**

1. WSTĘP

1.1. Przedmiot STWiOR

Przedmiotem niniejszej specyfikacji technicznej (STWiOR) są wymagania dotyczące wykonania i odbioru robót związanych z wykonaniem podbudowy z betonu cementowego w związku z **budową sieci wodociągowej na działce nr 22/12 obręb 487 w rejonie ulicy M. Skłodowskiej-Curie w Bydgoszczy.**

1.2. Zakres stosowania STWiOR

Specyfikacja techniczna wykonania i odbioru robót (STWiOR) stosowana jest jako dokument przetargowy i kontraktowy przy zlecaniu i realizacji robót wymienionych w punkcie 1.1.

1.3. Zakres robót objętych STWiOR

Ustalenia zawarte w niniejszej specyfikacji dotyczą zasad prowadzenia robót związanych z wykonaniem podbudowy z betonu cementowego, w tym:

- podbudowy z betonu cementowego C8/10 grubości 15,0 cm

1.4. Określenia podstawowe

1.4.1. Podbudowa - dolna część nawierzchni służąca do przenoszenia obciążeń od ruchu na podłoże.

1.4.2. Podbudowa z betonu cementowego - warstwa zagęszczonej mieszanki betonowej, która po osiągnięciu wytrzymałości na ściskanie odpowiadającej klasie betonu wskazanej w dokumentacji technicznej (lub wyjątkowo wyższej), stanowi fragment nośnej części nawierzchni, służący do przenoszenia obciążeń od ruchu na podłoże.

1.4.3. Klasa betonu - symbol literowo-liczbowy (np. betonu klasy C12/15 przy $R_m = 15$ MPa), określający wytrzymałość gwarantowaną betonu (R_m).

1.4.4. Mieszanka betonowa - mieszanina wszystkich składników użytych do wykonania betonu przed zagęszczeniem.

1.4.5. Szczelina skurczowa pełna - szczelina dzieląca płyty betonowe na całej grubości i umożliwiająca tylko kurczenie się płyt.

1.4.6. Szczelina skurczowa pozorna - szczelina dzieląca płyty betonowe w części górnej przekroju poprzecznego.

1.4.7. Masa zalewowa na gorąco - mieszanina składająca się z asfaltu drogowego, modyfikowanego dodatkiem kauczuku lub żywic syntetycznych, wypełniaczy i innych dodatków uszlachetniających, przeznaczona do wypełniania szczelin nawierzchni na gorąco.

1.4.8. Masa zalewowa na zimno - mieszanina żywic syntetycznych jedno- lub dwuskładnikowych, zawierająca konieczne dodatki uszlachetniające i wypełniające, przeznaczona do wypełniania szczelin na zimno.

1.4.9. Wkładki uszczelniające do szczelin - elastyczne profile zamknięte lub otwarte, zwykle wykonane z tworzywa sztucznego, wciskane w szczelinę w celu jej uszczelnienia.

1.4.10. Wskaźnik różnoziarnistości - wielkość charakteryzująca grunty niespoiste, określona wg wzoru $U = d_{60} : d_{10}$, gdzie d_{60} - średnica oczek sita, przez które przechodzi 60% gruntu, d_{10} - średnica oczek sita, przez które przechodzi 10% gruntu.

1.4.11. Pozostałe określenia podstawowe są zgodne z obowiązującymi, odpowiednimi polskimi normami i z definicjami podanymi w STWiOR D-00.00.00 „Wymagania ogólne” pkt 1.4.

1.5. Ogólne wymagania dotyczące robót

Ogólne wymagania dotyczące robót podano w STWiOR D-00.00.00 „Wymagania ogólne” pkt 1.5.

2. Materiały

2.1. Ogólne wymagania dotyczące materiałów

Ogólne wymagania dotyczące materiałów, ich pozyskiwania i składowania, podano w STWiOR D-00.00.00 „Wymagania ogólne” pkt 2.

2.2. Materiały do wykonania robót

2.2.1. Cement

Do produkcji mieszanki betonowej należy stosować cementy odpowiadające wymaganiom PN-EN 197-1:2002 klasy 32,5: cement portlandzki CEM I, mieszany CEM II, hutniczy CEM III lub inne zaakceptowane przez Inspektora Nadzoru Inwestorskiego.

2.2.2. Kruszywo

Do wytwarzania mieszanki betonowej należy stosować kruszywo mineralne naturalne, grys z otoczków lub surowca skalnego, kruszywo z żużla wielkopiecowego kawałkowego oraz mieszanki tych kruszyw.

Uziarnienie kruszywa wchodzącego w skład mieszanki betonowej powinno być tak dobrane, aby mieszanka ta wykazywała maksymalną szczelność i urabialność przy minimalnym zużyciu cementu i wody.

Właściwości kruszywa oraz ich cechy fizyczne i chemiczne powinny odpowiadać wymaganiom określonym w PN-EN 12620.

Do betonu należy stosować kruszywo odpowiadające wymaganiom normy PN-EN-12620, z tym że wytrzymałość kruszywa nie powinna być niższa niż klasa betonu

5.2.2.1. Kruszywo grube

Jako kruszywo grube powinny być zastosowane kruszywa naturalne o maksymalnym wymiarze ziarna nie większym niż 31,5 mm spełniające następujące wymagania podane w poniższej tabeli:

Kruszywo grube naturalne o uziarnieniu nie większym niż 31,5 mm			
L.p.	Właściwości kruszywa	Wymagania	
1	Uziarnienie według PN-EN 933-1 w zależności od wymiaru kruszywa, kategoria nie niższa niż: $D/d \leq 2$ lub $D \leq 11,2$ mm $D/d > 2$ i $D > 11,2$ mm	G_C 85/20 G_C 90/15	
2	Tolerancja uziarnienia w zależności od wymiaru kruszywa, kategorie: $D/d < 4$ $D/d \geq 4$	G_T 15 G_T 17,5	
3	Zawartość pyłów według PN-EN 933-1; kategoria nie wyższa niż:	$f_{1,5}$	
4	Kształt kruszywa grubego według PN-EN 933-3 lub według PN-EN 933-4 ; kategoria nie wyższa niż:	Fl_{20} lub Sl_{20}	
5	Procentowa zawartość ziaren o powierzchni przekruszonej i łamanej w kruszywie grubym według PN-EN 933-5, kategoria nie niższa:	$C_{tc} = 100$ $C_c = 100$ $C_{tr} = 0$ $C_{r0} = 0$	
6a	Mrozoodporność według PN-EN 1367-6 w 1% NaCl, badana na kruszywie o wymiarze 8/16; wartość nie wyższa niż w %	6	LA_{25}
6b	oraz odporność kruszywa na rozdrabnianie według PN-EN 1097-2 badana na kruszywie o wymiarze 10/14, rozdz.5; kategoria nie wyższa niż:	2	LA_{40}
7	„Zgorzel słoneczna” bazaltu według PN-EN 1367-3, badana na kruszywie o wymiarze 10/14; kategoria	SB_{LA}	
8	Gęstość ziaren według PN-EN 1097-6, rozdz. 7,8 lub 9:	deklarowana przez producenta	
9	Gęstość nasypowa według PN-EN 1097-3	deklarowana przez producenta	
10	Nasiąkliwość według PN-EN 1097-6, rozdz. 7,8 lub 9:	WA_{24} deklarowana przez producenta	
11	Skład chemiczny – uproszczony opis petrograficzny według PN-EN 932-3	deklarowany przez producenta	
12	Reaktywność alkaliczno - krzemionkowa; stopień potencjalnej reaktywności według PN-B-06714-46	stopień potencjalnej reaktywności 0 ¹⁾	
13	Zawartość siarczanów rozpuszczalnych w kwasie według PN-EN 1744-1, rozdz.12, nie wyższa niż kategoria:	$AS_{0,2}$	
14	Zawartość siarki całkowitej według PN-EN 1744-1, rozdz.11; wartość nie wyższa niż w %:	1	
15	Zawartość chlorków rozpuszczalnych w wodzie według PN-EN 1744-1, rozdz.7; wartość nie wyższa niż w %:	0,02	
16	Zanieczyszczenia lekkie według PN-EN 1774-1, p. 14.2; wartość nie wyższa niż w %:	0,1	
17	Zawartość substancji organicznych według PN-EN 1744-1 [20], p.15.1:	barwa nie ciemniejsza niż wzorcowa	

¹⁾ w przypadku stwierdzenia, że badane kruszywo odpowiada 1 stopniowi potencjalnej reaktywności alkalicznej należy wykonać badanie dodatkowe zgodnie z PN-B-06714-34; dopuszczenie do zastosowania przy spełnieniu wymagania: reaktywność alkaliczna z cementem nie wywołująca zwiększenia wymiarów liniowych większych niż 0,1 %

2.5.3.3. Kruszywo drobne

Jako kruszywo drobne powinno być stosowane kruszywo o uziarnieniu nie większym niż 4 mm, spełniającym następujące wymagania podane w poniższej tabeli:

Kruszywo drobne o uziarnieniu nie większym niż 4 mm		
L.p.	Właściwości kruszywa	Wymagania
1	Uziarnienie według PN-EN 933-1 wymagana kategoria:	G _F 85
2	Zawartość pyłów według PN-EN 933-1; kategoria nie wyższa niż:	f ₃
3	Tolerancje deklarowanego typowego uziarnienia kruszywa drobnego	zgodnie z tablicą C.1 w normie PN-EN 12620
4	Gęstość ziaren według PN-EN 1097-6, rozdz. 7,8 lub 9	deklarowana przez producenta
5	Gęstość nasypowa według PN-EN 1097-3	deklarowana przez producenta
6	Reaktywność alkaliczno - krzemionkowa; stopień potencjalnej reaktywności według PN-B-06714-46	stopień potencjalnej reaktywności 0 ¹⁾
7	Zawartość siarczanów rozpuszczalnych w kwasie według PN-EN 1744-1, rozdz.12; nie wyższa niż kategoria:	AS _{0,2}
8	Zawartość siarki całkowitej według PN-EN 1744-1, rozdz.11; wartość nie wyższa niż w %	1
9	Zanieczyszczenia lekkie według PN-EN 1774-1, p. 14.2; wartość nie wyższa niż w %:	0,5
10	Zawartość substancji organicznych według PN-EN 1744-1, p.15.1:	barwa nie ciemniejsza niż wzorcowa
¹⁾ w przypadku stwierdzenia, że badane kruszywo odpowiada 1 stopniowi potencjalnej reaktywności alkalicznej należy wykonać badanie dodatkowe zgodnie z PN-B-06714-34; dopuszczenie do zastosowania przy spełnieniu wymagania: reaktywność alkaliczna z cementem nie wywołująca zwiększenia wymiarów liniowych większych niż 0,1 %		

2.2.3. Woda

Do wytwarzania mieszanki betonowej i pielęgnacji podbudowy należy używać wody określonej w PN-EN 1008.

Bez badań laboratoryjnych można stosować wodociągową wodę pitną.

2.2.4. Domieszki do betonu

W celu zmiany warunków wiązania i twardnienia, poprawy właściwości betonu i mieszanki betonowej oraz ograniczenia zawartości cementu mogą być stosowane domieszki według PN-EN 934-2:1999.

Przy wyborze domieszki należy uwzględnić jej zgodność z cementem. Zaleca się wykonać badanie zgodności w laboratorium.

2.2.5. Zalewa drogowa lub wkładki uszczelniające w szczelinach

Do wypełnienia szczelin w podbudowie betonowej należy stosować specjalne masy zalewowe, wbudowywane na gorąco lub na zimno, względnie wkładki uszczelniające, posiadające aprobatę techniczną IBDiM.

2.2.6. Stal zbrojeniowa

W przypadku przewidywania zbrojenia płyt betonowych, stal zbrojeniowa powinna odpowiadać wymaganiom określonym w PN-S-96014:1997.

2.2.7. Materiały do pielęgnacji podbudowy

Do pielęgnacji świeżo ułożonej podbudowy z betonu cementowego należy stosować:

- preparaty powłokowe,
- folie z tworzyw sztucznych.

Dopuszcza się pielęgnację warstwą piasku naturalnego, bez zanieczyszczeń organicznych lub warstwą włókniny o grubości, przy obciążeniu 2 kPa, co najmniej 5 mm, utrzymywanej w stanie wilgotnym przez zraszanie wodą.

2.2.8. Beton

Beton powinien spełniać wymagania normy PN-EN 206-1.

Zawartość cementu w 1m³ zagęszczonej mieszanki betonowej nie powinna przekraczać 250 kg.

Konsystencja mieszanki betonowej powinna być co najmniej gęstoplastyczna.

W podbudowach należy stosować beton o wytrzymałości odpowiadającej klasie:

- C25/30 (warstwa górna podbudowy zatoki autobusowej oraz podbudowa poszerzenia zjazdu),
- C12/15 (warstwa dolna podbudowy zatoki autobusowej),
- C8/10 (podbudowa jezdni zasadniczej zjazdu publicznego do LIDL),

W przypadkach szczególnych dopuszcza się stosowanie betonu o klasie wyższej.

Nasiąkliwość betonu nie powinna przekraczać 6% (m/m).

Średnia wytrzymałość na ściskanie próbek zamrażanych, badanych zgodnie z, nie powinna być mniejsza niż 80% wartości średniej wytrzymałości próbek niezamrażanych.

Należy stosować normę badawczą PN-EN 12390-3:2011, Wytrzymałość na ściskanie próbek do badań

3. Sprzęt

3.1. Ogólne wymagania dotyczące sprzętu

Ogólne wymagania dotyczące sprzętu podano w STWiOR D-00.00.00 „Wymagania ogólne” pkt 3.

3.2. Sprzęt stosowany do wykonania robót

Wykonawca przystępujący do wykonania podbudowy z betonu cementowego powinien wykazać się możliwością korzystania z następującego sprzętu:

- wytwórni stacjonarnej typu ciągłego do wytwarzania mieszanki betonowej lub odpowiedniej wielkości betoniarek,
- przewoźnych zbiorników na wodę,
- układarek albo równiarek do rozkładania mieszanki betonowej,
- mechanicznych listw vibracyjnych do zagęszczania mieszanki betonowej,
- walców vibracyjnych, zagęszczarek płytowych, małych walców vibracyjnych, m.in. do zagęszczania w miejscach trudno dostępnych.

4. Transport

4.1. Ogólne wymagania dotyczące transportu

Ogólne wymagania dotyczące transportu podano w STWiOR D-00.00.00 „Wymagania ogólne” pkt 4.

4.2. Transport materiałów

Materiały sypkie, stal, domieszki można przewozić dowolnymi środkami transportu, w warunkach zabezpieczających je przed zanieczyszczeniem, zmieszaniem z innymi materiałami i nadmiernym zawilgoceniem.

Cement luzem należy przewozić cementowozami, natomiast workowany można przewozić dowolnymi środkami transportu, w sposób zabezpieczony przed zawilgoceniem.

Masy zalewowe, wkładki uszczelniające, materiały do pielęgnacji należy dostarczać zgodnie z warunkami podanymi w aprobatkach technicznych lub ustaleniach producentów.

5. Wykonanie robót

5.1. Ogólne zasady wykonania robót

Ogólne zasady wykonania robót podano w STWiOR D-00.00.00 „Wymagania ogólne” pkt 5.

5.2. Zasady wykonywania robót

Technologia i sposób wykonania robót powinny być zgodne z dokumentacją projektową i STWiOR. W przypadku braku wystarczających danych można korzystać z ustaleń podanych w niniejszej specyfikacji oraz z informacji podanych w załączniku 1.

Podstawowe czynności przy wykonywaniu robót obejmują:

1. roboty przygotowawcze,
2. wykonanie podbudowy,
3. pielęgnację podbudowy,
4. roboty wykończeniowe.

5.3. Roboty przygotowawcze

5.3.1. Wstępne roboty przygotowawcze

Przed przystąpieniem do robót należy, na podstawie dokumentacji projektowej, STWiOR lub wskazań Inspektora Nadzoru Inwestorskiego:

- ustalić lokalizację terenu robót,
- przeprowadzić obliczenia i pomiary geodezyjne niezbędne do szczegółowego wytyczenia robót oraz ustalenia danych wysokościowych,
- usunąć przeszkody, np. drzewa, krzaki, obiekty, elementy dróg, ogrodzeń itd.

5.3.2. Przygotowanie podłoża

Podłożem pod podbudowę z betonu cementowego będzie podbudowa pomocnicza z mieszanki związanej cementem lub niższa warstwa podbudowy betonowej.

5.4. Układanie mieszanki betonowej

5.4.1. Projektowanie mieszanki betonowej

Ustalenie składu mieszanki betonowej powinno odpowiadać wymaganiom PN-S-96014:1997 oraz punktu 2.2.9 niniejszej specyfikacji.

Podczas projektowania składu betonu należy wykonać próbne zaroby w celu sprawdzenia właściwości mieszanki w zakresie oznaczenia konsystencji, zawartości powietrza i oznaczenia gęstości.

5.4.2. Warunki przystąpienia do robót

Podbudowę z betonu cementowego zaleca się wykonywać przy temperaturze powietrza od 5°C do 25°C. Dopuszcza się wykonywanie podbudowy w temperaturze powietrza powyżej 25°C pod warunkiem nieprzekroczenia temperatury mieszanki betonowej powyżej 30°C. Wykonywanie podbudowy w temperaturze poniżej 5°C dopuszcza się pod warunkiem stosowania zabiegów specjalnych, pozwalających na utrzymanie temperatury mieszanki betonowej powyżej 5°C przez okres co najmniej 3 dni.

Betonowania nie można wykonywać podczas opadów deszczu.

5.4.3. Wytwarzanie mieszanki betonowej

Mieszankę betonową o składzie zawartym w receptie laboratoryjnej, należy wytwarzać w wytwórniach betonu, zapewniających ciągłość produkcji i gwarantujących otrzymanie jednorodnej mieszanki.

Mieszanka po wyprodukowaniu powinna być od razu transportowana na miejsce wbudowania w sposób zabezpieczający przed segregacją i wysychaniem.

5.4.4. Wbudowanie mieszanki betonowej

Wbudowanie mieszanki betonowej w podbudowę należy wykonywać mechanicznie, przy zastosowaniu odpowiedniego sprzętu, zapewniającego równomierne rozłożenie masy oraz zachowanie jej jednorodności.

Dopuszcza się ręczne wbudowywanie mieszanki betonowej przy wykonywaniu małych robót, w tym o nieregularnych kształtach powierzchnia na zatokach autobusowych.

Wbudowanie mieszanki betonowej odbywa się za pomocą maszyn poruszających się po prowadnicach. Prowadnice powinny być tak skonstruowane, aby spełniały równocześnie rolę deskowań i dlatego od strony wewnętrznej powinny być zabezpieczone przed przyczepnością betonu (np. natłuszczone olejem mineralnym). Prowadnice powinny być przytwierdzone do podłoża w sposób uniemożliwiający ich przemieszczanie i zapewniający ciągłość na złączach. Powierzchnie styku prowadnic z mieszanką betonową muszą być gładkie, czyste i pozbawione resztek stwardniałego betonu.

Ustawienie prowadnic winno być takie, aby zapewniało uzyskanie przez podbudowę wymaganej niwelety, spadków podłużnych i poprzecznych.

Zdjęcie prowadnic może nastąpić nie wcześniej niż po upływie 36 godzin od zakończenia betonowania płyt w temperaturze otoczenia powyżej 10°C, a przy temperaturze otoczenia niższej - nie wcześniej niż po upływie 48 godzin. Prowadnice powinny być zdejmowane bez uszkodzenia wykonanej podbudowy.

Przy stosowaniu deskowania ślizgowego (przesuwne), wbudowywanie mieszanki betonowej dokonuje się układarką mechaniczną, która przesuwając się formuje płytę podbudowy, ograniczając ją z boku deskowaniem ślizgowym, bez stosowania prowadnic.

5.4.5. Zagęszczanie mieszanki betonowej

Do zagęszczania mieszanki betonowej w podbudowie należy stosować odpowiednie mechaniczne urządzenia wibracyjne, zapewniające jednolite jej zagęszczenie.

5.4.6. Szczeliny

W podbudowie zatok wykonuje się tylko szczeliny skurczowe pozorne co 4m. Spoiny wypełnić zalewami na gorąco lub masami na zimno.

Szczeliny skurczowe pozorne należy wykonywać przez nacinanie stwardniałego betonu tarczowymi piłami mechanicznymi do głębokości 1/3 , 1/4 grubości płyty.

Szczeliny konstrukcyjne należy wykonać na całej grubości płyty w miejscach połączeń podbudowy z elementami infrastruktury drogowej (krawężniki, studzienki, korytka itp.).

Szczeliny skurczowe pełne należy wykonywać na całej grubości płyty między odcinkami betonowania, jeśli przerwa w betonowaniu trwała dłużej niż 1 godzinę

5.5. Pielęgnacja podbudowy

Bezpośrednio po zagęszczeniu należy świeży beton zabezpieczyć przed wyparowaniem wody przez pokrycie jego powierzchni materiałami według punktu 2.2.8. Należy to wykonać przed upływem 90 min od chwili zakończenia zagęszczania.

W przypadku pielęgnacji podbudowy wilgotną warstwą piasku lub grubej włókniny należy utrzymywać ją w stanie wilgotnym siedem dni. W przypadku gdy temperatura powietrza jest powyżej 25°C pielęgnację należy przedłużyć do 10 dni.

Stosowanie innych środków do pielęgnacji podbudowy wymaga każdorazowej zgody Inspektora Nadzoru Inwestorskiego.

5.6. Roboty wykończeniowe

Roboty wykończeniowe powinny być zgodne z dokumentacją projektową i STWiOR. Do robót wykończeniowych należą prace związane z dostosowaniem wykonanych robót do istniejących warunków terenowych, takie jak roboty porządkujące otoczenie terenu robót.

6. Kontrola jakości robót

6.1. Ogólne zasady kontroli jakości robót

Ogólne zasady kontroli jakości robót podano w STWiOR D-00.00.00 „Wymagania ogólne” pkt 6.

6.2. Badania przed przystąpieniem do robót

Przed przystąpieniem do robót Wykonawca powinien:

- uzyskać wymagane dokumenty, dopuszczające wyroby budowlane do obrotu i powszechnego stosowania (aprobaty techniczne, certyfikaty zgodności, deklaracje zgodności, ew. badania materiałów wykonane przez dostawców itp.),
- wykonać badania właściwości materiałów przeznaczonych do wykonania robót, określone w pkt 2,
- sprawdzić cechy zewnętrzne gotowych materiałów z tworzyw i prefabrykowanych.

Wszystkie dokumenty oraz wyniki badań Wykonawca przedstawia Inżynierowi do akceptacji.

6.3. Badania w czasie robót i badania odbiorcze

Częstotliwość oraz zakres badań i pomiarów, które należy wykonać podaje tab. 1.

Tablica 1. Częstotliwość oraz zakres badań i pomiarów

Lp.	Wyszczególnienie badań i pomiarów	Częstotliwość badań	Wartości dopuszczalne
1	2	3	4
1	Badania kwalifikacyjne: sprawdzenie materiałów, ustalenie składu mieszanki	raz na etapie projektowania składu mieszanki i przy każdej zmianie materiału	wg pkt. 2 i 5
2	Badania w czasie robót		
	- rzędne podłoża gruntowego	na 0,1 długości odbieranego odcinka	wg 5.3.2
	- zagęszczenie podłoża gruntowego	w 3 przekrojach na każdej działce roboczej	wg 5.3.2
	- konsystencja mieszanki betonowej	2 razy w czasie zmiany roboczej	wg 2.2.9
	- wytrzymałość betonu na ściskanie	raz dziennie	wg 2.2.9
	- zgodność ułożenia zbrojenia	1/5 liczby płyt	wg dokumentacji projektowej
3	Badania odbiorcze po wykonaniu podbudowy		
	- grubość podbudowy	raz na każde 2000m długości odbieranego odcinka	odchyłka grubości $\pm 1\text{cm}$, nasiąkliwość wg PN-S-96014:1997 i pkt. 2.2.9
	- nasiąkliwość betonu w podbudowie		
	- mrozodporność betonu w podbudowie	na próbkach badanej nasiąkliwości	wg PN-S-96014:1997
	- szerokość podbudowy	10 razy na 1 km 1 raz na zatoce	odchyłka szerokości $\pm 5\text{ cm}$
	- równość w przekroju poprzecznym	10 razy na 1 km i w punktach głównych łuków poziomych	prześwity między łątą a powierzchnią $\leq 12\text{mm}$
	- spadki poprzeczne	jw.	odchylenia $\pm 0,5\%$ spadków zaprojektowanych
	- rzędne wysokościowe podbudowy	na 0,1 długości odbieranego odcinka podbudowy	odchylenie $\pm 10\text{mm}$ od rzędnych zaprojektowanych
	- równość podbudowy w profilu podłużnym (badania planografem lub łątą 4-metrową)	w dziesięciu miejscach na każde 1000 m długości odcinka	nierówności $\leq 12\text{mm}$
	- rozmieszczenie i wypełnienie szczelin	w dwóch miejscach losowo wybranych na każde 2000 m długości odcinka	ogłędziny zgodności z dokumentacją projektową

7. Obmiar robót

7.1. Ogólne zasady obmiaru robót

Ogólne zasady obmiaru robót podano w STWiOR D-00.00.00 „Wymagania ogólne” pkt 7.

7.2. Jednostka obmiarowa

Jednostką obmiarową jest m^2 (metr kwadratowy) wykonanej podbudowy.

8. Odbiór robót

8.1. Ogólne zasady odbioru robót

Ogólne zasady odbioru robót podano w STWiOR D-00.00.00 „Wymagania ogólne” pkt 8.

Roboty uznaje się za wykonane zgodnie z dokumentacją projektową, STWiOR i wymaganiami Inspektora Nadzoru Inwestorskiego, jeżeli wszystkie pomiary i badania z zachowaniem tolerancji według pkt 6 dały wyniki pozytywne.

8.2. Odbiór robót zanikających i ulegających zakryciu

Odbiorowi robót zanikających i ulegających zakryciu podlegają:

- przygotowanie podbudowy z KŁSM,

Odbiór tych robót powinien być zgodny z wymaganiami pkt. 8.2 D-00.00.00 „Wymagania ogólne” oraz niniejszej STWiOR.

9. Podstawa płatności

9.1. Ogólne ustalenia dotyczące podstawy płatności

Ogólne ustalenia dotyczące podstawy płatności podano w STWiOR D-00.00.00 „Wymagania ogólne” pkt 9.

9.2. Cena jednostki obmiarowej

Cena wykonania 1m² podbudowy z betonu cementowego obejmuje:

- prace pomiarowe i roboty przygotowawcze,
- oznakowanie robót,
- zakup i dostarczenie materiałów i sprzętu,
- wytworzenie mieszanki betonowej wg zatwierdzonej recepty,
- transport mieszanki betonowej,
- wykonanie (wbudowanie mieszanki betonowej) podbudowy z betonu cementowego według wymagań specyfikacji technicznej,
- pielęgnacja podbudowy,
- przeprowadzenie pomiarów i badań wymaganych w niniejszej specyfikacji technicznej,
- odwiezienie sprzętu.

9.3. Sposób rozliczenia robót tymczasowych i prac towarzyszących

Cena wykonania robót określonych niniejszą STWiOR obejmuje:

- roboty tymczasowe, które są potrzebne do wykonania robót podstawowych, ale nie są przekazywane Zamawiającemu i są usuwane po wykonaniu robót podstawowych,
- prace towarzyszące, które są niezbędne do wykonania robót podstawowych, niezaliczane do robót tymczasowych, jak geodezyjne wytyczenie robót itd.

10. Przepisy związane

10.1. Polskie normy

- | | | |
|----|--------------------|--|
| 1. | PN-EN 197-1:2002 | Cement. Część I: Skład, wymagania i kryteria zgodności dotyczące cementu powszechnego użytku |
| 2. | PN-EN 934-2:1999 | Domieszki do betonu, zaprawy i zaczynu. Domieszki do betonu. Definicje i wymagania |
| 3. | PN-S-96014:1997 | Drogi samochodowe i lotniskowe. Podbudowa z betonu cementowego pod nawierzchnię ulepszoną. Wymagania i badania |
| 4. | PN-EN 12390-3:2011 | Wytrzymałość na ściskanie próbek do badań |
| 5. | PN-EN 206-1 | Beton, Część1: Wymagania, właściwości, produkcja i zgodność |

10.2. Inne dokumenty

4. Katalog typowych konstrukcji nawierzchni sztywnych. GDDP - IBDiM, Warszawa 2001

ZAŁĄCZNIK 1

ZASADY WYKONYWANIA PODBUDOWY Z BETONU CEMENTOWEGO

(W. Dębski: Mały poradnik drogowca, WKiŁ 1974

i E. Skaldawski: Podbudowy nawierzchni drogowych, WKiŁ 1979,

S. Rolla: Kontrola techniczno-ekonomiczna robót drogowych, WKiŁ 1967)

1.1. Cechy podbudowy

Podbudowa z betonu cementowego należy do konstrukcji sztywnych. Ziarna kruszywa po związaniu cementu i stwardnieniu betonu są tak silnie ze sobą spojone, że ich żadne wzajemne przesunięcia nie są możliwe. W związku z tym, podbudowa z betonu cementowego rozkłada ciśnienie na duże powierzchnie i może być stosowana na słabszym, o małej nośności podłożu.

Podbudowę z betonu cementowego stosuje się zwykle do wykonania warstwy (lub warstw) nośnych nawierzchni o ruchu ciężkim oraz przy wykonywaniu podbudów pod nawierzchnię parkingów i placów postojowych.

1.1. Klasa betonu

W podbudowie zaleca się stosować beton o wytrzymałości odpowiadającej klasie zapisanej w dokumentacji projektowej, a w przypadkach szczególnych można stosować beton o klasie wyższej.

Mieszanke betonową wytwarza się z kruszywa naturalnego, łamanego kamiennego i żuźlowego lub mieszaniny tych rodzajów kruszyw, cementu i wody. **Skład mieszanki betonowej może być różny w dość szerokich granicach, zależnie od rodzaju kruszywa, klasy cementu i żądanej konsystencji.**

Przykładowy skład mieszanki betonowej klasy 8/10 na podbudowę o konsystencji gęstoplastycznej.

Lp.	Rodzaj materiału	Jednostka	Zawartość w 1 m ³ mieszanki betonowej
1.	Cement portlandzki klasy 32,5	t	0,217
2.	Kruszywo (piasek+żwir)	t	(0,432+0,779) 1,211
3.	Woda	m ³	0,148

Przykładowy skład mieszanki betonowej klasy C12/15 na podbudowę o konsystencji gęstoplastycznej.

Lp.	Rodzaj materiału	Jednostka	Zawartość w 1 m ³ mieszanki betonowej
1.	Cement portlandzki klasy 32,5	t	0,230
2.	Kruszywo (piasek+żwir)	t	(0,420+0,760) 1,180
3.	Woda	m ³	0,177

1.2. Szczeliny w podbudowie

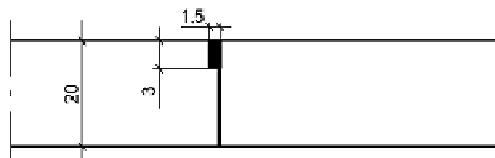
Szczeliny powinny dzielić podbudowę na płyty kwadratowe lub prostokątne. Stosunek długości płyt do ich szerokości nie powinien być większy niż 1,5 : 1. Odstęp między szczelinami może wynosić 5 , 6m, z tym że między szczelinami poprzecznymi nie powinien być większy niż 6m.

W podbudowie betonowej wykonuje się tylko szczeliny skurczowe pełne i szczeliny skurczowe pozorne. Pełne szczeliny skurczowe wykonuje się na styku świeżo układanych płyt z płytami już poprzednio wykonanymi, szczeliny skurczowe pozorne - pomiędzy płytami układanymi w tym samym czasie. Mogą występować też szczeliny konstrukcyjne, wykonywane na całej wysokości przekroju płyty w miejscach połączeń podbudowy z elementami infrastruktury drogowej, takimi jak: krawężniki, studzienki kanalizacyjne, telefoniczne lub energetyczne. W osi podbudowy szerszej niż 6 m wykonuje się zwykle szczelinę podłużną.

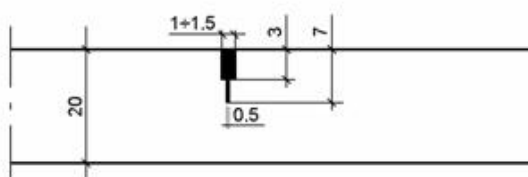
Przy przewidywanym przykryciu podbudowy asfaltową warstwą ścieralną nie zaleca się wypełniać szczelin masą zalewową, gdyż rozmiękną one w czasie rozkładania mieszanki asfaltowej jezdni i zostaną uszkodzone już w czasie wałowania warstwy.

Przykłady konstrukcji szczelin przedstawiono na rysunku 1.1.

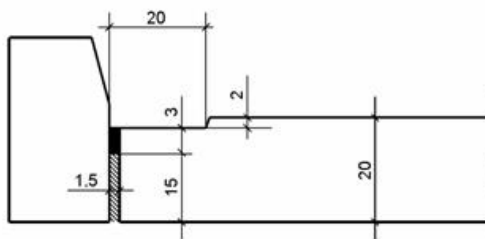
Rys. 1.1. Przykłady konstrukcji szczelin w podbudowie z betonu cementowego (wymiarów w cm)



Szczelina skurczowa pełna



Szczelina skurczowa pozorna



Szczelina przy krawężniku